



**MONTE
DEI PASCHI
DI SIENA**
BANCA DAL 1472

RACCOMANDATA

Siena, 26 settembre 2022

(trasmessa anche a mezzo fax e/o e-mail)

Spett.li

ORGANI DI COORDINAMENTO

- FABI
 - FIRST/CISL
 - FISAC/CGIL
 - UILCA
 - UNITA' SINDACALE FALCRI
- SILCEA SINFUB
di Banca MPS S.p.A.

Loro Sedi

Spett.li

RAPPRESENTANZE SINDACALI

AZIENDALI di

- Banca Widiba S.p.A.
- Mps Capital Services Banca per le Imprese S.p.A.
- MPS Leasing & Factoring S.p.A.

Loro Sedi

Oggetto: Fusione per incorporazione del Consorzio Operativo Gruppo Montepaschi in Banca Monte dei Paschi di Siena

Procedura sindacale ai sensi art. 47 L. 428/90 e artt. 19 e 23 CCNL vigente

Con la presente si fornisce a codeste spett.li OO.SS., ai sensi delle vigenti disposizioni di legge e di contratto (art. 47 L. 428/90 e artt. 19 e 23 CCNL 19.12.2019), informativa in ordine al progetto di fusione per incorporazione del Consorzio Operativo Gruppo Montepaschi S.C.p.A (di seguito Consorzio Operativo e/o COG) in Banca Monte dei Paschi di Siena S.p.A., così come previsto dal Piano Industriale 2022/2026 "A clear and simple commercial Bank".

Il Consorzio, nell'ambito del Gruppo MPS, è la società che svolge in accentrato la gestione del Sistema Informativo; in qualità di Funzione ICT (Information and

Communication Technologies), assicura la realizzazione dei progetti IT e il governo dell'evoluzione dell'architettura e dell'innovazione tecnologica, in coerenza con le strategie di Gruppo.

Il progetto di fusione per incorporazione rientra nell'ambito delle operazioni di semplificazione organizzativa e societaria del Gruppo previste dal Piano Industriale, e unitamente alle incorporazioni di Mps Capital Services e MPS Leasing & Factoring - che formeranno oggetto delle procedure di confronto sindacale a norma di Legge e di Contratto - contribuirà a produrre significative sinergie in termini di costi e ricavi incrementali e un modello operativo di business semplificato e più efficiente.

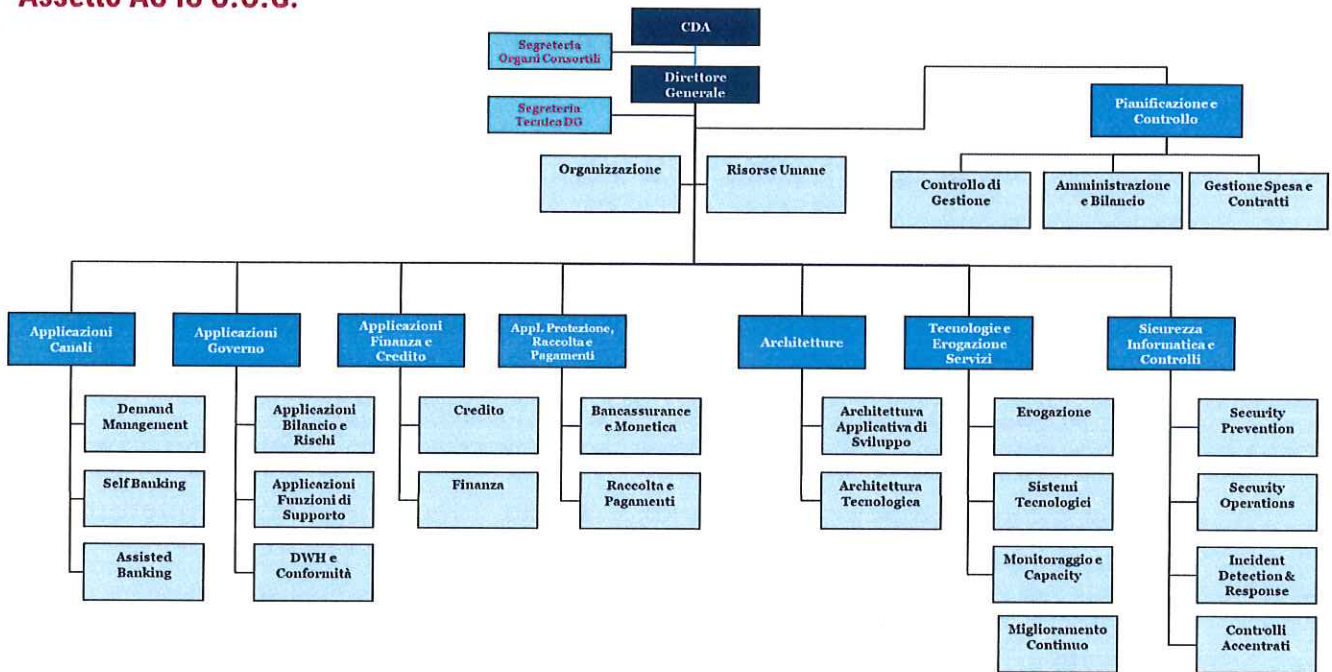
L'incorporazione del Consorzio Operativo è infatti finalizzata a conseguire un miglioramento dei presidi relativi a innovazione, digitalizzazione e architettura informatica, con l'obiettivo di garantire una supervisione più capillare all'interno dei progetti di trasformazione applicativa, tecnologica e di sicurezza della Banca ed assicurare che le implementazioni siano conformi alle strategie di sviluppo del Sistema Informativo.

L'incorporazione è inoltre finalizzata all'ottenimento di una maggiore efficienza operativa, oltre che con le sinergie derivanti dalla semplificazione societaria, anche attraverso l'ottimizzazione del governo della spesa degli investimenti e delle relative attività amministrative, con conseguenziali benefici in termini di velocizzazione dei processi.

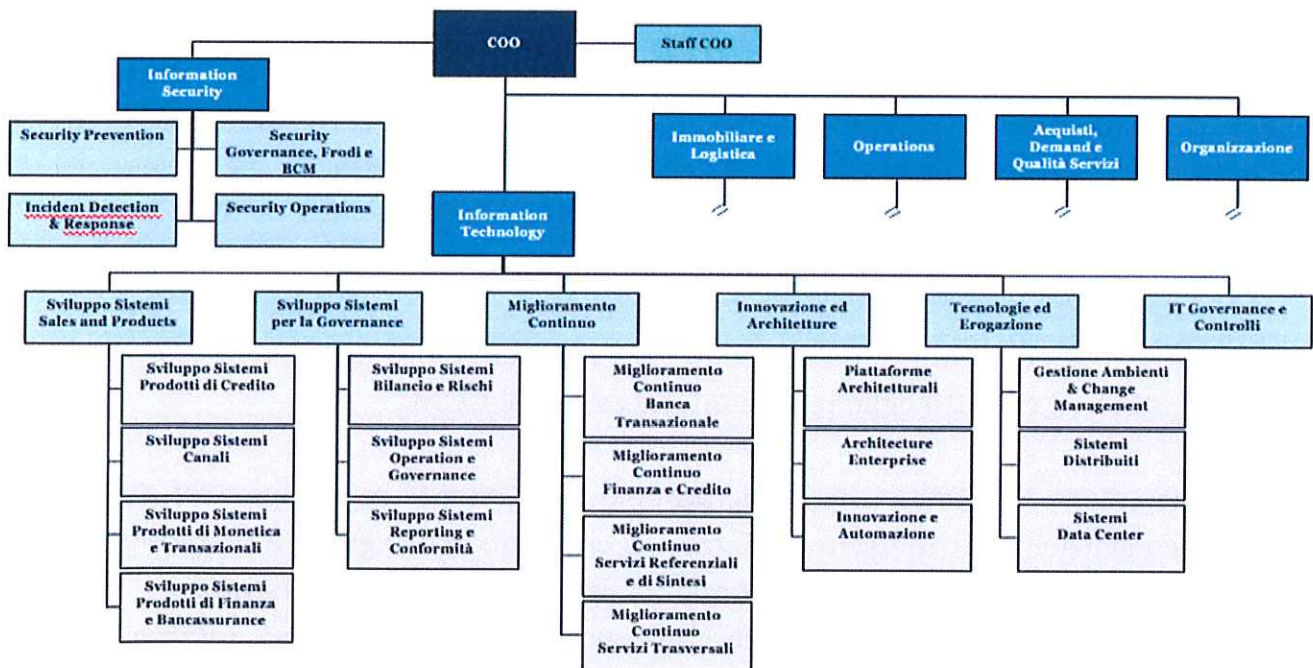
Rispetto all'attuale assetto organizzativo del Consorzio Operativo - articolato in n. 8 Aree a riporto del Direttore Generale, con n. 25 Servizi, n. 41 Settori e n. 2 Staff - al fine di valorizzare le sinergie funzionali ed operative derivanti dall'incorporazione e mantenere inalterato il livello complessivo di servizio sugli ambiti oggetto di migrazione, le attività afferenti l'Information Technology verranno trasferite, con le specifiche di seguito riportate, alla struttura di nuova costituzione "Information Technology" a riporto del Chief Operating Officer di BMPS, articolata in n. 6 strutture di 2° livello e n. 17 strutture di 3° livello, in coerenza con il modello organizzativo della Banca; per le altre strutture verranno realizzate le necessarie sinergie attraverso la riconduzione sulle omologhe funzioni della Banca delle attività amministrative, di governo e di supporto.



Assetto AS IS C.O.G.



Assetto TO BE - COO



In particolare, con riferimento al nuovo assetto, che rimarrà articolato in poli:

- l'attuale Area del COG "Sicurezza Informatica e Controlli", al netto delle attività dei "Controlli Accentrati", confluirà nell'attuale funzione di 1° livello "Sicurezza Logica e BCM" che sarà ridenominata "Information Security";
- per le funzioni IT che confluiranno nella "Information Technology":

- la funzione “Controllo di Gestione” dell’attuale Area Controllo e Pianificazione del COG e la funzione “Controlli Accentrati” suddetta confluiranno nella struttura di 2° livello “IT Governance e Controlli”;
- le funzioni delle attuali Aree Applicative (“Applicazioni Canali”, “Applicazioni Governo”, “Applicazioni Finanza e Credito” e “Applicazioni Protezione, Raccolta e Pagamenti”) verranno ricondotte nelle due strutture di 2° livello denominate “Sviluppo Sistemi Sales and Products” e “Sviluppo Sistemi per la Governance”, al netto delle attività di Demand che confluiranno nella struttura di 2° livello “Progetti” (1° livello “Acquisti, Demand e Qualità Servizi) per favorire le sinergie ed i processi di analisi e decisionali;
- l’attuale Area “Architetture” manterrà sostanzialmente la connotazione attuale e confluirà nella struttura di 2° livello “Innovazione ed Architetture” con un focus sull’innovazione e l’automazione;
- l’attuale Area “Tecnologie ed Erogazione Servizi” confluirà nella struttura di 2° livello “Tecnologie ed erogazione” mantenendo sostanzialmente la connotazione attuale, al netto della funzione “Miglioramento Continuo” che verrà attribuita ad un’autonoma struttura di 2° livello così denominata.

Sotto il profilo degli organici, il Consorzio Operativo ha n. 775 risorse, presso le sedi di Siena, Firenze, Mantova, Lecce, Padova e Milano (13 Dirigenti, 489 Quadri Direttivi e 273 Aree Professionali al 31.08.22), tutte in distacco da società del Gruppo: n. 744 da Banca MPS, n. 27 da MPS Capital Services, n. 2 da MPS Leasing & Factoring, n. 2 da Banca Widiba. Pertanto, per i predetti dipendenti di Banca MPS distaccati al COG l’incorporazione comporterà la cessazione del distacco, mentre per i dipendenti in distacco dalle altre Società è previsto il distacco presso Banca MPS nel rispetto delle previsioni di Legge e di CCNL.

Dall’operazione è prevista una efficienza operativa stimata in circa n. 300 risorse, comprensiva del piano di uscite volontarie di cui all’accordo del 4.8.22 e in coerenza con gli obiettivi di riequilibrio degli organici previsti dal Piano Industriale.

L’intera manovra, in ottica di valorizzazione delle professionalità interne e in coerenza con gli obiettivi strategici di Piano, sarà infatti supportata da uno strutturato programma gestionale dedicato, da un lato, alla valorizzazione e allo sviluppo e aggiornamento continuo delle competenze interne IT e, dall’altro, alla realizzazione di percorsi di riqualificazione per supportare l’ingresso nei nuovi ruoli.



Gli effetti giuridici della fusione sono previsti con decorrenza dal 1.12.2022, subordinatamente al previsto processo autorizzativo da parte delle Autorità e nel rispetto degli adempimenti normativi previsti in materia.

Allo scopo di analizzare i riassetti descritti e le relative ricadute sulle risorse coinvolte, l'Azienda da immediato avvio, ai sensi delle vigenti disposizioni di contratto, alla procedura sindacale sopra descritta, dichiarando sin d'ora la disponibilità ad incontrarsi il giorno **3 ottobre 2022** ore **11:00**, in Siena, Piazza Salimbeni, Sala San Donato.

Banca Monte dei Paschi di Siena S.p.A.

Consorzio Operativo di Gruppo MPS

